

УТВЕРЖДАЮ



Отчет

О результатах самообследования
Муниципального бюджетного дошкольного образовательного
учреждения
«Детский сад общеразвивающего вида № 45»

за 2022 год

Иваново 2023г

Общие сведения об образовательной организации

Наименование образовательной организации	Муниципальное бюджетное дошкольное образовательное учреждение «Детский сад общеразвивающего вида № 45» (МБДОУ Детский сад общеразвивающего вида № 45)
Руководитель	Бирюкова Мария Валерьевна
Адрес организации	153037 г. Иваново, ул. Комсомольская, д. 39
Телефон, факс	8(4932) 375792
Адрес электронной почты	www.det-sad-45.ru
Учредитель	Управление образования Администрации города Иванова
Дата создания	1978 год
Лицензия	№ ЛО35-01225-37/00228779 от 2 марта 2017г.

Муниципальное бюджетное дошкольное образовательное учреждение «Детский сад № 45» (далее — Детский сад) расположено в жилом районе города по улице Комсомольская вдали от производящих предприятий и торговых мест. Здание Детского сада построено по типовому проекту. Проектная наполняемость на 110 мест. Общая площадь здания детского сада 1630 кв. м, прилегающий участок озеленен, имеется спортивная площадка.

Цель деятельности Детского сада — осуществление образовательной деятельности по реализации образовательных программ дошкольного образования.

Предметом деятельности Детского сада является формирование общей культуры, развитие физических, интеллектуальных, нравственных, эстетических и личностных качеств, формирование предпосылок учебной деятельности, сохранение и укрепление здоровья воспитанников.

Режим работы Детского сада: рабочая неделя — пятидневная, с понедельника по пятницу. Длительность пребывания детей в группах — 12 часов. Режим работы групп — с 7:00 до 19:00.

Аналитическая часть

I. Оценка образовательной деятельности

Образовательная деятельность в Детском саду организована в соответствии с Федеральным законом от 29.12.2012 № 273-ФЗ «Об образовании в Российской Федерации», ФГОС дошкольного образования. С 01.01.2021 года Детский сад функционирует в соответствии с требованиями СП 2.4.3648-20 «Санитарно-эпидемиологические требования к организациям воспитания и обучения, отдыха и оздоровления детей и молодежи», а с 01.03.2021 — дополнительно с требованиями СанПиН 1.2.3685-21 «Гигиенические нормативы и требования к обеспечению безопасности и (или) безвредности для человека факторов среды обитания».

Образовательная деятельность ведется на основании утвержденной основной образовательной программы дошкольного образования, которая составлена в соответствии с ФГОС дошкольного образования с учетом примерной образовательной программы дошкольного образования, санитарно-эпидемиологическими правилами и нормативами.

Детский сад посещают 110 воспитанников в возрасте от 2 до 7 лет. В Детском саду сформировано 6 групп общеразвивающей направленности. Из них:

- 2 ясельные группы — по 23 ребенка;
- 1 средняя группа — 26 детей;
- 1 старшая группа — 25 детей;
- 2 подготовительная к школе группа — 26 детей.

С 02.07.2022 стало возможным проводить массовые мероприятия со смешанными коллективами даже в закрытых помещениях, отменили групповую изоляцию. Также стало необязательно дезинфицировать музыкальный или спортивный зал в конце рабочего дня, игрушки и другое оборудование. Персонал смог работать без масок.

Снятие антиковидных ограничений позволило наблюдать динамику улучшения образовательных достижений воспитанников. Дети стали активнее демонстрировать познавательную активность в деятельности, участвовать в межгрупповых мероприятиях, спокойнее вести на прогулках. Воспитатели отметили, что в летнее время стало проще укладывать детей спать и проводить занятия.

Воспитательная работа

С 01.09.2021 Детский сад реализует рабочую программу воспитания и календарный план воспитательной работы, которые являются частью основной образовательной программы дошкольного образования.

За 1,5 года реализации программы воспитания родители выражают удовлетворенность воспитательным процессом в Детском саду, что отразилось на результатах анкетирования, проведенного в ноябре.2022. Вместе с тем, родители высказали пожелания по введению мероприятий в календарный план воспитательной работы Детского сада, например — проводить осенние и зимние спортивные мероприятия на открытом воздухе совместно с родителями. Предложения родителей будут

рассмотрены и при наличии возможностей Детского сада включены в календарный план воспитательной работы на второе полугодие 2023 года.

Чтобы выбрать стратегию воспитательной работы, в сентябре 2022 года проводился анализ состава семей воспитанников.

Характеристика семей по составу

Состав семьи	Количество семей	Процент от общего количества семей воспитанников
Полная	94	85%
Неполная с матерью	14	12,73%
Неполная с отцом	1	0,91%
Оформлено опекунов	1	0,91%

Характеристика семей по количеству детей

Количество детей в семье	Количество семей	Процент от общего количества семей воспитанников
Один ребенок	24	21,82%
Два ребенка	64	58,18%
Три ребенка и более	22	20%

Воспитательная работа строится с учетом индивидуальных особенностей детей, с использованием разнообразных форм и методов, в тесной взаимосвязи воспитателей, специалистов и родителей. Детям из неполных семей уделяется большее внимание в первые месяцы после зачисления в Детский сад.

Дополнительное образование

В Детском саду в 2022 году дополнительные общеразвивающие программы реализовались по направлениям художественно-эстетического развития. Источник финансирования: средства физических лиц. Подробная характеристика — в таблице.

№	Направленность / Наименование программы	Форма организации	Возраст	Количество воспитанников	За плату	
					2022 год	
1.1	Изостудия «Волшебные краски»	Студия	3-7 лет	36	-	+
1.2	«Беби денс»	Кружок	3-7 лет	36	-	+

Анализ родительского опроса, проведенного в ноябре 2022 года, показывает, что дополнительное образование в Детском саду реализуется недостаточно активно, наблюдается незначительное снижение посещаемости занятий в сравнении с 2021 годом. Детский сад планирует во втором полугодии 2023 года начать реализовывать новые программы дополнительного образования по технической и естественнонаучной направленности. По предварительным планам источником финансирования будут средства родителей воспитанников.

II. Оценка системы управления организации

Управление Детским садом осуществляется в соответствии с действующим законодательством и уставом Детского сада.

Управление Детским садом строится на принципах единоначалия и коллегиальности. Коллегиальными органами управления являются: управляющий совет, педагогический совет, общее собрание работников. Единоличным исполнительным органом является руководитель — заведующий.

Органы управления, действующие в Детском саду

Наименование органа	Функции
Заведующий	Контролирует работу и обеспечивает эффективное взаимодействие структурных подразделений организации, утверждает штатное расписание, отчетные документы организации, осуществляет общее руководство Детским садом
Управляющий совет	Рассматривает вопросы: <ul style="list-style-type: none"> • развития образовательной организации; • финансово-хозяйственной деятельности; • материально-технического обеспечения
Педагогический совет	Осуществляет текущее руководство образовательной деятельностью Детского сада, в том числе рассматривает вопросы: <ul style="list-style-type: none"> • развития образовательных услуг; • регламентации образовательных отношений; • разработки образовательных программ; • выбора учебников, учебных пособий, средств обучения и • воспитания; • материально-технического обеспечения образовательного процесса; • аттестации, повышении квалификации педагогических работников;

	<ul style="list-style-type: none"> • координации деятельности методических объединений
Общее собрание работников	<p>Реализует право работников участвовать в управлении образовательной организацией, в том числе:</p> <ul style="list-style-type: none"> • участвовать в разработке и принятии коллективного договора, Правил трудового распорядка, изменений и дополнений к ним; • принимать локальные акты, которые регламентируют деятельность образовательной организации и связаны с правами и обязанностями работников; • разрешать конфликтные ситуации между работниками и администрацией образовательной организации; • вносить предложения по корректировке плана мероприятий организации, совершенствованию ее работы и развитию материальной базы

Структура и система управления соответствуют специфике деятельности Детского сада.

В 2022 году Детский сад закончил внедрение электронного документооборота в систему управления организацией. По итогам года работники отмечают, что стало проще работать с документацией, в том числе систематизировать ее и отслеживать сроки исполнения и хранения документов

III. Оценка содержания и качества подготовки обучающихся

Уровень развития детей анализируется по итогам педагогической диагностики. Формы проведения диагностики:

- диагностические занятия (по каждому разделу программы);
- диагностические срезы;

наблюдения, итоговые занятия.

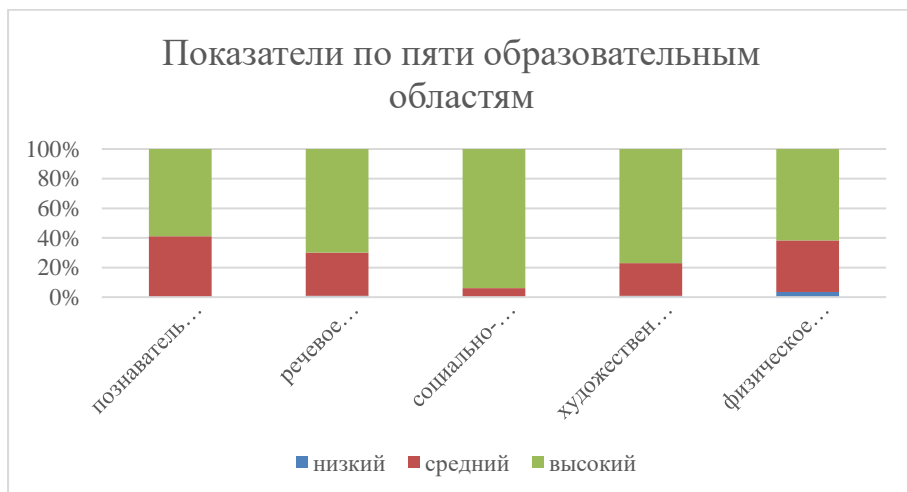
Уровень готовности воспитанников подготовительной к школе группы

Учебный год	Количество выпускников	Уровень Готовности
2018-2019	24	Высокий уровень: 17 детей Средний уровень: 18 детей Низкий уровень: - 0 детей
2019-2020	25	В связи с пандемией и режимом самоизоляции по (сovid 19) уровень готовности детей к школе в мае 2020 г не определен и официально не зафиксирован. (Отсутствие мониторинга на конец учебного 2019-2020 года)
2020-2021	24	Высокий уровень: 14 детей Средний уровень: 9 детей Низкий уровень: - 1 ребенок

•

Разработаны диагностические карты освоения основной образовательной программы дошкольного образования Детского сада (ООП Детского сада) в каждой возрастной группе. Карты включают анализ уровня развития воспитанников в рамках целевых ориентиров дошкольного образования и качества освоения образовательных областей. Так, результаты качества освоения ООП Детского сада на конец 2022 года выглядят следующим образом:

Мониторинг индивидуальной диагностики детей подготовительной(2) группы № 3 за май 2023 г.



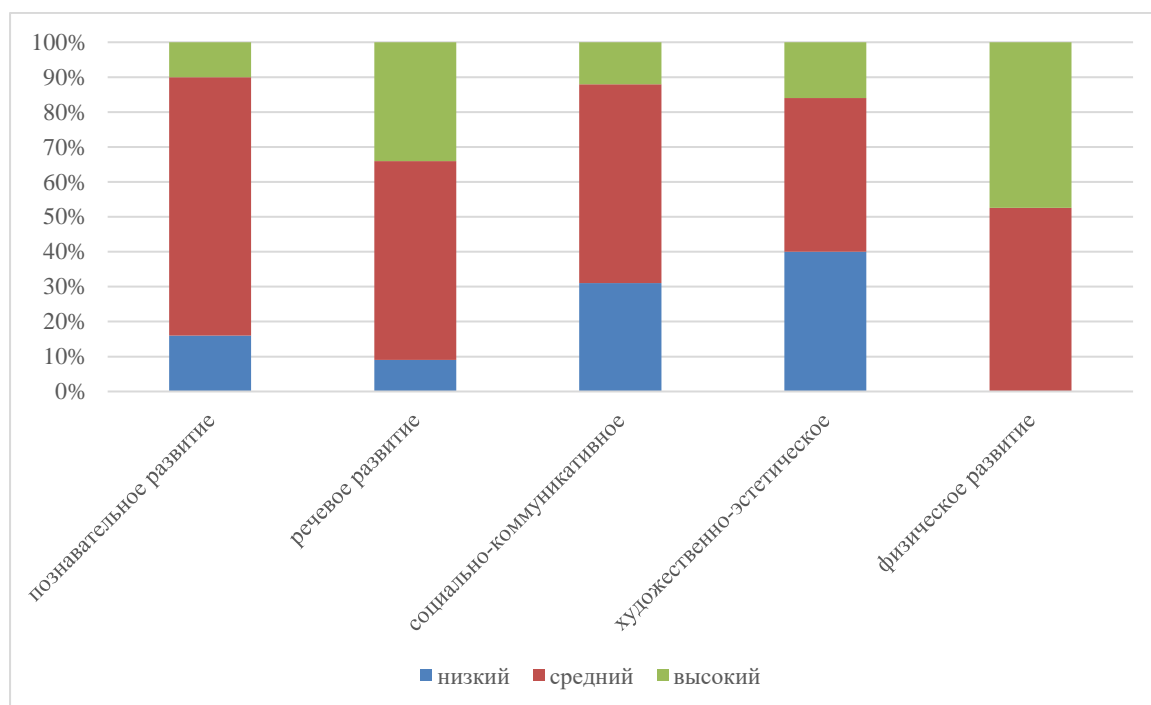
Сводная таблица мониторинга составлена на основании показателей индивидуального развития детей второй младшей группы по состоянию за май 2023 уч. г. Педагогическая диагностика индивидуального развития ребенка проведена согласно возрасту детей (6-8 лет) ФГОС ДО (Детство- Перес), 2019-16 с. Верещагина Н.В.

Составила: воспитатель Кудейкина М.А.

Анисимова В.Н

Мониторинг индивидуальной диагностики детей подготовительной группы(1) группы № 5 за май 2023 г.

Показатели по пяти образовательным областям



Сводная таблица мониторинга составлена на основании показателей индивидуального развития детей второй младшей группы по состоянию за май 2023 уч. г. Педагогическая диагностика индивидуального развития ребенка проведена согласно возрасту детей (6-8 лет) ФГОС ДО (Детство- Перес), 2019-16 с. Верещагина Н.В

Составила: Воронова Т.В.

Коровкина Е.

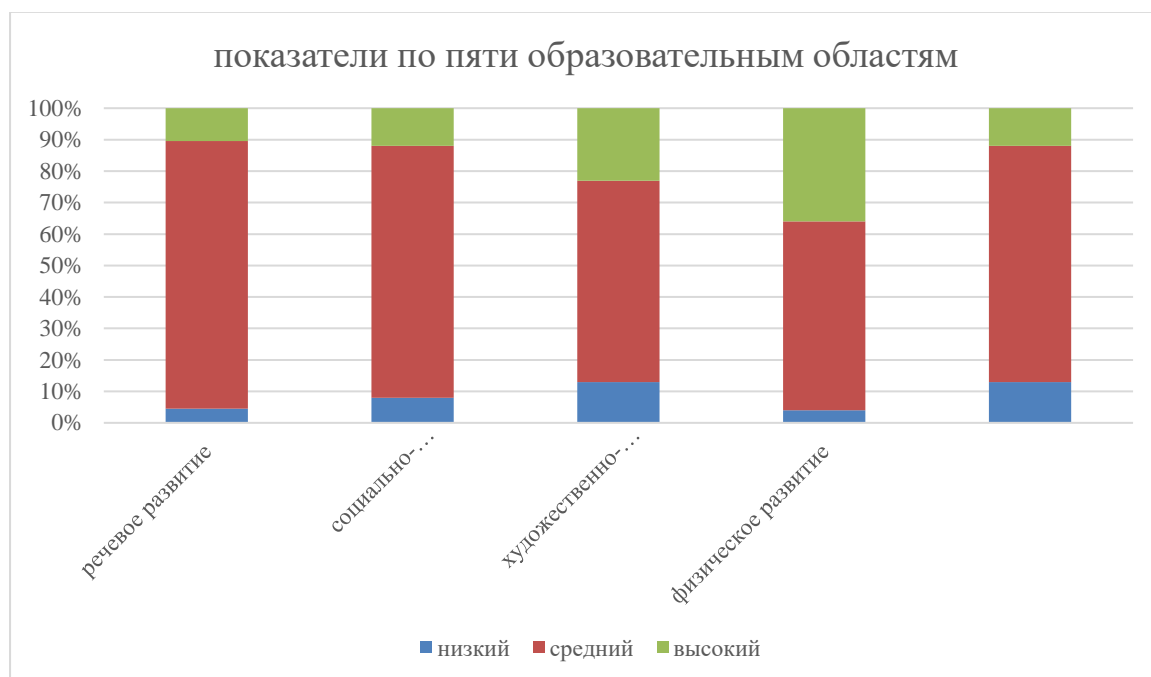
Мониторинг индивидуальной диагностики детей старшей группы № 5 за май 2023 г.



Сводная таблица мониторинга составлена на основании показателей индивидуального развития детей второй младшей группы по состоянию за май 2023 уч. г. Педагогическая диагностика индивидуального развития ребенка проведена согласно возрасту детей (5-6 лет) ФГОС ДО (Детство- Перес), 2019-16 с. Верещагина Н.В.

Подготовила: воспитатель Носкова Г.В.

Мониторинг индивидуальной диагностики детей средней группы № 6 за май 2023 г.



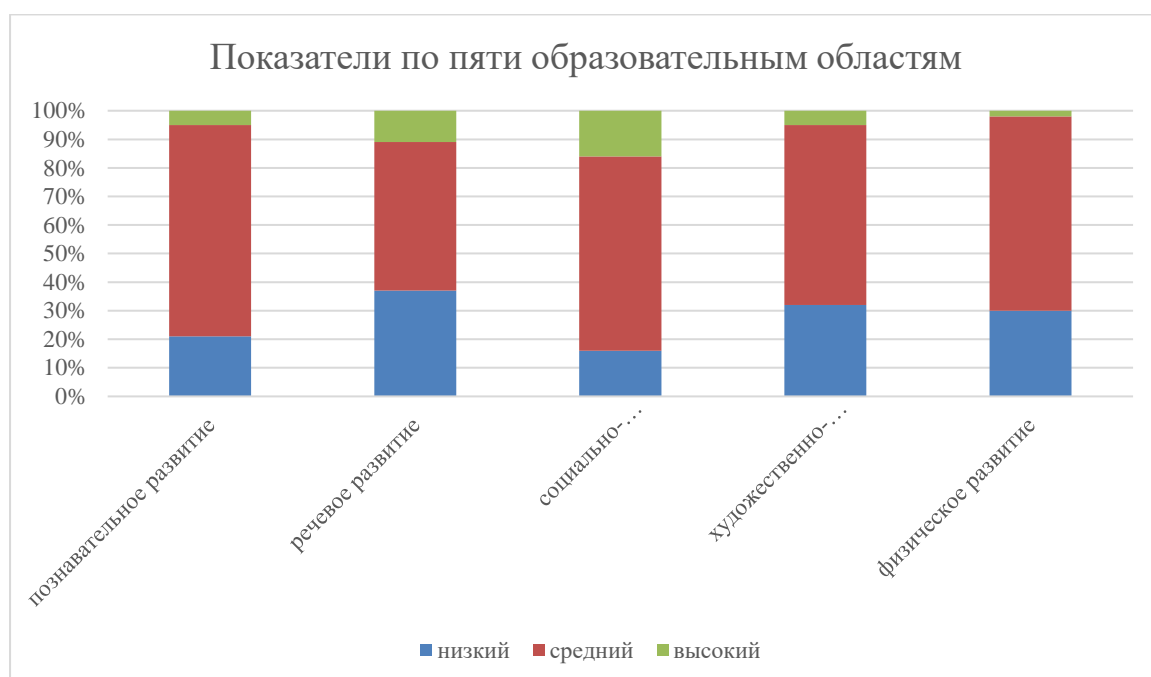
Сводная таблица мониторинга составлена на основании показателей индивидуального развития детей второй младшей группы по состоянию за май 2023 уч. г. Педагогическая диагностика индивидуального развития ребенка проведена согласно возрасту детей (4-5 лет) ФГОС ДО (Детство- Перес), 2019-16 с. Верещагина Н.В.

Подготовила: воспитатель Панкова И.И.

Никитина К.О

Мониторинг индивидуальной диагностики детей

2-ой младшей группы за май 2023 г.



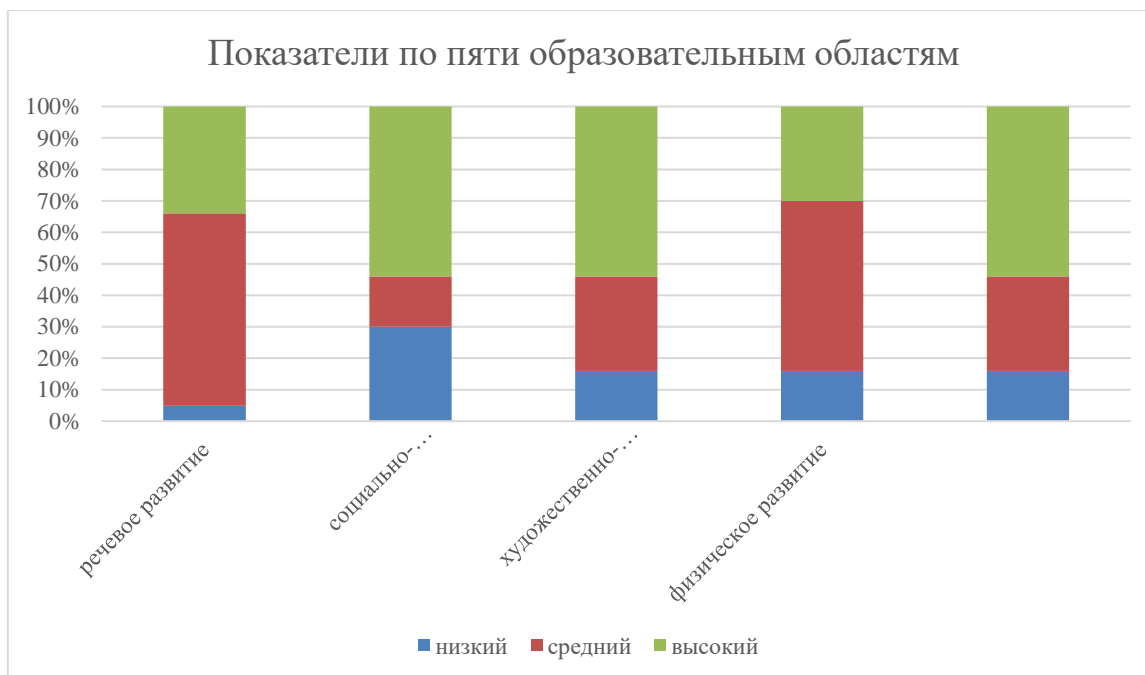
Сводная таблица мониторинга составлена на основании показателей индивидуального развития детей второй младшей группы по состоянию за май 2023 уч. г. Педагогическая диагностика индивидуального развития ребенка проведена согласно возрасту детей (4-5 лет) ФГОС ДО (Детство- Перес), 2019-16 с. Верещагина Н.В.

Подготовила: Поленок О.Н

Ивина С.П.

Мониторинг индивидуальной диагностики детей

1-ой младшей группы за май 2023 г.



Сводная таблица мониторинга составлена на основании показателей индивидуального развития детей второй младшей группы по состоянию за май 2023 уч. г. Педагогическая диагностика индивидуального развития ребенка проведена согласно возрасту детей (4-5 лет) ФГОС ДО (Детство- Перес), 2019-16 с. Верещагина Н.В.

Подготовила: Бесшапова Т.Л.

Баландина А.С.

	Выше нормы		Норма		Ниже нормы		Итого	
	Кол-во	%	Кол-во	%	Кол-во	%	Кол-во	% воспитанников в пределе нормы
Уровень развития воспитанников в рамках целевых ориентиров	34	30,91	65	59,09	11	10	110	100
Качество освоения образовательных областей	40	36,36	62	56,36	8	7,27	110	99,9

В мае 2022 года педагоги Детского сада проводили обследование воспитанников подготовительной группы на предмет оценки сформированности предпосылок к учебной деятельности в количестве 26 человек. Задания позволили оценить уровень сформированности предпосылок к учебной деятельности: возможность работать в соответствии с фронтальной инструкцией (удержание алгоритма деятельности), умение самостоятельно действовать по образцу и осуществлять контроль, обладать определенным уровнем работоспособности, а также вовремя остановиться в выполнении того или иного задания и переключиться на выполнение следующего, возможностей распределения и переключения внимания, работоспособности, темпа, целенаправленности деятельности и самоконтроля.

Результаты педагогического анализа показывают преобладание детей с высоким и средним уровнями развития при прогрессирующей динамике на конец учебного года, что говорит о результативности образовательной деятельности в Детском саду.

Детский сад скорректировал ООП ДО с целью включения тематических мероприятий по изучению государственных символов в рамках всех образовательных областей.

Образовательная область	Формы работы	Что должен усвоить воспитанник
Познавательное развитие	Игровая деятельность Театрализованная деятельность Чтение стихов о Родине, флаге и т.д.	Получить информацию об окружающем мире, малой родине, Отечестве, социокультурных ценностях нашего народа, отечественных традициях и праздниках, госсимволах, олицетворяющих Родину
Социально-коммуникативное развитие		Усвоить нормы и ценности, принятые в обществе, включая моральные и нравственные. Сформировать чувство принадлежности к своей семье, сообществу детей и взрослых
Речевое развитие		Познакомиться с книжной культурой, детской литературой. Расширить представления о госсимволах страны и ее истории
Художественно-эстетическое развитие	Творческие формы – рисование, лепка, художественное слово, конструирование и др.	Научиться ассоциативно связывать госсимволы с важными историческими событиями страны
Физическое развитие	Спортивные мероприятия	Научиться использовать госсимволы в спортивных мероприятиях, узнать, для чего это нужно

IV. Оценка организации учебного процесса (воспитательно-образовательного процесса)

В основе образовательного процесса в Детском саду лежит взаимодействие педагогических работников, администрации и родителей. Основными участниками образовательного процесса являются дети, родители, педагоги.

Основные форма организации образовательного процесса:

- совместная деятельность педагогического работника и воспитанников в рамках организованной образовательной деятельности по освоению основной общеобразовательной программы;
- самостоятельная деятельность воспитанников под наблюдением педагогического работника.

Занятия в рамках образовательной деятельности ведутся по подгруппам.

Продолжительность занятий соответствует СанПиН 1.2.3685-21 и составляет:

- в группах с детьми от 1,5 до 3 лет — до 10 мин;
- в группах с детьми от 3 до 4 лет — до 15 мин;
- в группах с детьми от 4 до 5 лет — до 20 мин;
- в группах с детьми от 5 до 6 лет — до 25 мин;
- в группах с детьми от 6 до 7 лет — до 30 мин.

Между занятиями в рамках образовательной деятельности предусмотрены перерывы продолжительностью не менее 10 минут.

Основной формой занятия является игра. Образовательная деятельность с детьми строится с учётом индивидуальных особенностей детей и их способностей. Выявление и развитие способностей воспитанников осуществляется в любых формах образовательного процесса.

Чтобы не допустить распространения коронавирусной инфекции, администрация Детского сада в 2022 году продолжила соблюдать ограничительные и профилактические меры в соответствии с СП 3.1/2.4.3598-20:

- ежедневный усиленный фильтр воспитанников и работников — термометрию с помощью бесконтактных термометров и опрос на наличие признаков инфекционных заболеваний. Лица с признаками инфекционных заболеваний изолируются, а Детский сад уведомляет территориальный орган Роспотребнадзора;
- еженедельную генеральную уборку с применением дезинфицирующих средств, разведенных в концентрациях по вирусному режиму;
- дезинфекцию посуды, столовых приборов после каждого использования;
- использование бактерицидных установок в групповых комнатах;
- частое проветривание групповых комнат в отсутствие воспитанников;
- проведение всех занятий в помещениях групповой ячейки или на открытом воздухе отдельно от других групп;

- требование о заключении врача об отсутствии медицинских противопоказаний для пребывания в Детском саду ребенка, который переболел или контактировал с больным COVID-19.

В 2022 году в Детский сад поступило 2 воспитанника, ранее проживавших на территории Украины. Для адаптации новых воспитанников провели внеочередные консультации.

- групповые консультации с воспитанниками;
- индивидуальные консультации с воспитанниками;
- индивидуальные консультации с родителями-переселенцами;

V. Оценка качества кадрового обеспечения

Детский сад укомплектован педагогами на 100 процентов согласно штатному расписанию. Всего работают 25 человек. Педагогический коллектив Детского сада насчитывает 14 специалистов. Соотношение воспитанников, приходящихся на 1 взрослого:

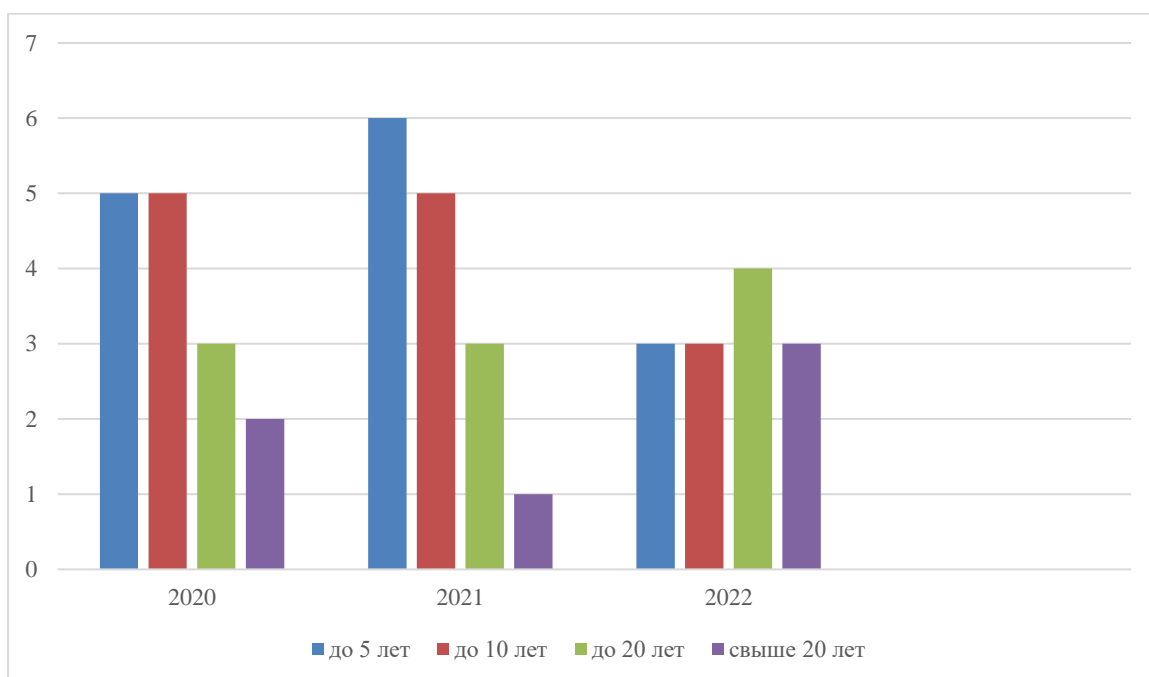
- воспитанник/педагоги — 8/1;
- воспитанники/все сотрудники — 4,2/1.

За 2022 год педагогические работники прошли аттестацию и получили:

- высшую квалификационную категорию — 2 воспитателя;
- первую квалификационную категорию — 6 воспитателя.

Курсы повышения квалификации в 2022 году прошли 15 работников Детского сада, из них 12 педагогов. На 30.12.2022 2 педагога проходят обучение в ВУЗах по педагогическим специальностям.

Диаграмма с характеристиками кадрового состава Детского сада



По итогам 2022 года Детский сад перешел на применение профессиональных стандартов. Из 14 педагогических работников Детского сада все соответствуют квалификационным требованиям профстандарта «Педагог». Их должностные инструкции соответствуют трудовым функциям, установленным профстандартом «Педагог».

В 2022 году приняли на должности педагога дополнительного образования одного студента, успешно освоивших два года обучения по программе среднего специального образования по направлению подготовки 44.03.01 Педагогическое образование. Это позволило восполнить дефицит кадров и расширить направления дополнительного образования, реализуемых в Детском саду, в том числе физкультурной направленности.

Педагоги постоянно повышают свой профессиональный уровень, эффективно участвуют в работе методических объединений, знакомятся с опытом работы своих

коллег и других дошкольных учреждений, а также саморазвиваются. Все это в комплексе дает хороший результат в организации педагогической деятельности и улучшении качества образования и воспитания дошкольников.

В 2022 году педагоги Детского сада приняли участие:

В связи с поступлением в 2022 году воспитанника с ОВЗ ощущается нехватка специализированных кадров. Планируется принять в штат учителя-дефектолога в 2023 году. Указанные специалисты войдут в состав психолого-педагогического консилиума.

С марта 2022 года Детский сад ведет учет микротравм работников. Анализ заявлений работников по итогам 2022 года показал, какие обстоятельства чаще всего способствуют получению травм. На основании этого разработали и утвердили план мероприятий по устранению рисковом мест рабочего процесса, а именно:

- модернизировать песочницы и сделать деревянную крышку люка с нетравматичным замком;
- заменить настил во входной группе на нескользкий;
- заменить стулья в методическом кабинете на новые, выполненные из безопасных материалов;
- заменить дверь в пищеблок.

VI. Оценка учебно-методического и библиотечно-информационного обеспечения

В Детском саду библиотека является составной частью методической службы. Библиотечный фонд располагается в методическом кабинете, кабинетах специалистов, группах Детского сада. Библиотечный фонд представлен методической литературой по всем образовательным областям основной общеобразовательной программы, детской художественной литературой, периодическими изданиями, а также другими информационными ресурсами на различных электронных носителях. В каждой возрастной группе имеется банк необходимых учебно-методических пособий, рекомендованных для планирования воспитательно-образовательной работы в соответствии с обязательной частью ООП.

В 2022 году Детский сад пополнил учебно-методический комплект к примерной общеобразовательной программе дошкольного образования «От рождения до школы» в соответствии с ФГОС. Приобрели наглядно-дидактические пособия:

- серии «Мир в картинках», «Рассказы по картинкам», «Расскажите детям о...», «Играем в сказку», «Грамматика в картинках», «Искусство детям»;
- картины для рассматривания, плакаты;
- комплексы для оформления родительских уголков;
- рабочие тетради для обучающихся.

Оборудование и оснащение методического кабинета достаточно для реализации образовательных программ. В методическом кабинете созданы условия для

возможности организации совместной деятельности педагогов. Однако кабинет недостаточно оснащен техническим и компьютерным оборудованием.

Информационное обеспечение Детского сада включает:

- информационно-телекоммуникационное оборудование — в 2022 году пополнилось ноутбуком, тремя принтерами, проектором мультимедиа;
- программное обеспечение — позволяет работать с текстовыми редакторами, интернет-ресурсами, фото-, видеоматериалами, графическими редакторами.

В Детском саду учебно-методическое и информационное обеспечение достаточное для организации образовательной деятельности и эффективной реализации образовательных программ.

VII. Оценка материально-технической базы

В Детском саду сформирована материально-техническая база для реализации образовательных программ, жизнеобеспечения и развития детей. В Детском саду оборудованы помещения:

- групповые помещения — 6;
- кабинет заведующего — 1;
- методический кабинет — 1;
- музыкальный/физкультурный зал — 1;
- пищеблок — 1;
- прачечная — 1;
- медицинский кабинет — 1;

При создании предметно-развивающей среды воспитатели учитывают возрастные, индивидуальные особенности детей своей группы. Оборудованы групповые комнаты, включающие игровую, познавательную, обеденную зоны.

В 2022. построили новые малые архитектурные формы и игровое оборудование на участке. Провели переоборудование кабинета по ПДД в изостудию.

Материально-техническое состояние Детского сада и территории соответствует действующим санитарным требованиям к устройству, содержанию и организации режима работы в дошкольных организациях, правилам пожарной безопасности, требованиям охраны труда.

VIII. Оценка функционирования внутренней системы оценки качества образования

В Детском саду утверждено положение о внутренней системе оценки качества образования от 19.09.2021. Мониторинг качества образовательной деятельности в 2022 году показал хорошую работу педагогического коллектива по всем показателям даже с учетом некоторых организационных сбоев, вызванных применением дистанционных технологий.

Состояние здоровья и физического развития воспитанников удовлетворительные. 89 процентов детей успешно освоили образовательную программу дошкольного образования в своей возрастной группе. Воспитанники подготовительных групп показали высокие показатели готовности к школьному обучению. В течение года воспитанники Детского сада успешно участвовали в конкурсах и мероприятиях различного уровня.

Опросы родителей показали средний уровень удовлетворенности качеством предоставляемых услуг.

Результаты анализа показателей деятельности организации

Данные приведены по состоянию на 30.12.2022.

Показатели	Единица измерения	Количество
Образовательная деятельность		
Общее количество воспитанников, которые обучаются по программе дошкольного образования в том числе обучающиеся: в режиме полного дня (8–12 часов)	человек	110
		110
		0
		0
в режиме кратковременного пребывания (3–5 часов)		0
в семейной дошкольной группе		0
по форме семейного образования с психолого-педагогическим сопровождением, которое организует Детский сад		0
Общее количество воспитанников в возрасте до трех лет	человек	23
Общее количество воспитанников в возрасте от трех до восьми лет	человек	87
Количество (удельный вес) детей от общей численности воспитанников, которые получают услуги присмотра и ухода, в том числе в группах: 8—12-часового пребывания	человек (процент)	110 (100%)
		0 (0%)
		0 (0%)
12—14-часового пребывания		0 (0%)
круглосуточного пребывания		0 (0%)
Численность (удельный вес) воспитанников с ОВЗ от общей численности воспитанников, которые получают услуги: по коррекции недостатков физического, психического развития	человек (процент)	0 (0%)
		0 (0%)
		0 (0%)
обучению по образовательной программе дошкольного образования		0 (0%)
присмотру и уходу		0 (0%)

Средний показатель пропущенных по болезни дней на одного воспитанника	день	35
Общая численность педработников, в том числе количество педработников:	человек	16
с высшим образованием		5
высшим образованием педагогической направленности (профиля)		4
средним профессиональным образованием		9
средним профессиональным образованием педагогической направленности (профиля)		9
Количество (удельный вес численности) педагогических работников, которым по результатам аттестации присвоена квалификационная категория, в общей численности педагогических работников, в том числе:	человек (процент)	2 (8%)
с высшей		1 (6%)
первой		1 (6%)
Количество (удельный вес численности) педагогических работников в общей численности педагогических работников, педагогический стаж работы которых составляет:	человек (процент)	
до 5 лет		2 (8%)
больше 30 лет		6 (34%)
Количество (удельный вес численности) педагогических работников в общей численности педагогических работников в возрасте:	человек (процент)	
до 30 лет		2 (12,5%)
от 55 лет		4 (25%)
Численность (удельный вес) педагогических и административно-хозяйственных работников, которые за последние 5 лет прошли повышение квалификации или профессиональную переподготовку, от общей численности таких работников	человек (процент)	25 (72%)
Численность (удельный вес) педагогических и административно-хозяйственных работников, которые прошли повышение квалификации по применению в образовательном процессе ФГОС, от общей численности таких работников	человек (процент)	23 (66%)

Соотношение «педагогический работник/воспитанник»	человек/человек	8/1
Наличие в Детском саду:	да/нет	
музыкального руководителя		да
инструктора по физической культуре		нет
учителя-логопеда		да
логопеда		да
учителя-дефектолога		нет
педагога-психолога		нет
Инфраструктура		
Общая площадь помещений, в которых осуществляется образовательная деятельность, в расчете на одного воспитанника	кв. м	5,3кв.м
Площадь помещений для дополнительных видов деятельности воспитанников	кв. м	112
Наличие в Детском саду:	да/нет	
физкультурного зала		нет
музыкального зала		да
прогулочных площадок, которые оснащены так, чтобы обеспечить потребность воспитанников в физической активности и игровой деятельности на улице		да

Анализ показателей указывает на то, что Детский сад имеет достаточную инфраструктуру, которая соответствует требованиям СП 2.4.3648-20 «Санитарно-эпидемиологические требования к организациям воспитания и обучения, отдыха и оздоровления детей и молодежи» и позволяет реализовывать образовательные программы в полном объеме в соответствии с ФГОС ДО.

Сферы требующие улучшения.

<i>Сферы улучшения</i>	<i>Какие действия для этого необходимо предпринять?</i>
1.Повышение положительного имиджа ДОУ, вовлечение родителей воспитанников в образовательный процесс.	•Регулярное информирование родителей воспитанников через сайт ДОУ. •Новые формы работы с семьей.
2.Организация дополнительных образовательных услуг	Информирование родителей.
3. Работа с одарёнными детьми.	• Разработка и внедрение (при необходимости) соответствующей программы. • Создание необходимых условий.

Детский сад испытывает кадровую нехватку педагогических и иных работников, которые имеют высокую квалификацию и регулярно проходят повышение квалификации, что не в полной мере обеспечивает результативность образовательной деятельности. Социальное партнерство ДОУ с другими заинтересованными лицами имеет разные формы и уровни:

- партнерство внутри образовательного учреждения между всеми участниками образовательного процесса (дети, воспитатели, специалисты, МОП, администрация ДОУ, родительская общественность);
- партнерство внутри системы образования между социальными группами профессиональной общности (другие ДОУ, школы, управление образования администрации г. Иваново, Департамент образования Ивановской области, ГМЦ, Институт развития образования Ивановской области, высшие учебные заведения и другие организации);
- партнерство работников образовательного учреждения с представителями иных сфер;
- *МБДОУ тесно сотрудничает со следующими социальными партнёрами:*

МБОУ МЦ и АУ «ИРО Ивановской области»:

- межкурсовое повышение квалификации МБОУ МЦ;
- повышение квалификации на курсах в АУ ИРО ИО;

МБОУ «Средняя общеобразовательная школа № 4»

Взаимодействие МБДОУ и школы № 4 идет в соответствии с планом работы. Работу за истекший период можно считать удовлетворительной.

ГИБДД Совместно с сотрудниками ГИБДД продолжаем работать по воспитанию безопасного поведения детей на дорогах. Были проведены познавательные беседы и занятия по ПДД.

Детская поликлиника № 8: медицинская, профилактическая, лечебно-оздоровительная деятельность на базе ДОУ; консультации, рекомендации для педагогов и родителей; обследование врачами специалистами, прививки, оформление документации.

С целью повышения качества образовательных услуг, уровня реализации образовательной программы дошкольного образования в течение учебного года коллектив детского сада поддерживал прочные отношения с этими социальными учреждениями.

Что еще необходимо улучшить?

<i>Сферы улучшения</i>	<i>Действия</i>
Партнерство внутри ДОУ.	<ul style="list-style-type: none"> •Использование различных форм взаимодействия воспитателей, специалистов ДОУ и родителей; •Использование при взаимодействии ИКТ.
Партнерство работников ДОУ с представителями иных сфер.	<ul style="list-style-type: none"> •Использование различных форм взаимодействия. •Своевременное заключение договорных отношений.
Партнерство внутри системы образования.	<ul style="list-style-type: none"> •Налаживание тесного сотрудничества с учреждениями образования в рамках сетевого взаимодействия.

Неразрешимые на уровне ДОУ проблемы и необходимая внешняя помощь для их решения улучшения достижений ДОУ.

Проблема	Требуемая внешняя помощь
1. Асфальтирование территории вокруг ДОУ	Финансирование
2. капитальный ремонт систем канализации, горячего и холодного водоразбора(приведение в соответствие с проектом)	Разработка проекта, смета. Финансирование
Замена оконных блоков	Финансирование
Замена электросветильников в ДОУ	Финансирование
Ремонт музыкально-спортивного зала ДОУ	Финансирование

Участники самообследования: заведующий МБДОУ:1. Бирюкова М.В.

2.Зам зав.по АХЧ Добрякова О.В.

3.Старший воспитатель Воробьева Т.Т.

4.Воспитатели всех возрастных групп

5.Медицинская сестра Шабышева Г.Д.